



# Effet de l'âge sur la pertinence de la prescription des inhibiteurs de la pompe à protons : analyse rétrospective sur base de données monocentriques



LABOUREAU Morgane

13/05/2022



# Introduction

Augmentation de la iatrogénie :

- Patients âgés plus exposés

A la polypathologie

A la polymédication

- Modifications pharmacologiques et pharmacodynamiques





Created by Chanut is Industries  
from Neuron Project

# Introduction

- Les PPI : prescriptions potentiellement inappropriées  
21,7% des patients âgés
- Les IPP : inhibiteurs de la pompe à protons  
46% des patients âgés
- 40 à 80% des prescriptions d'IPP sont potentiellement inappropriées

# Introduction

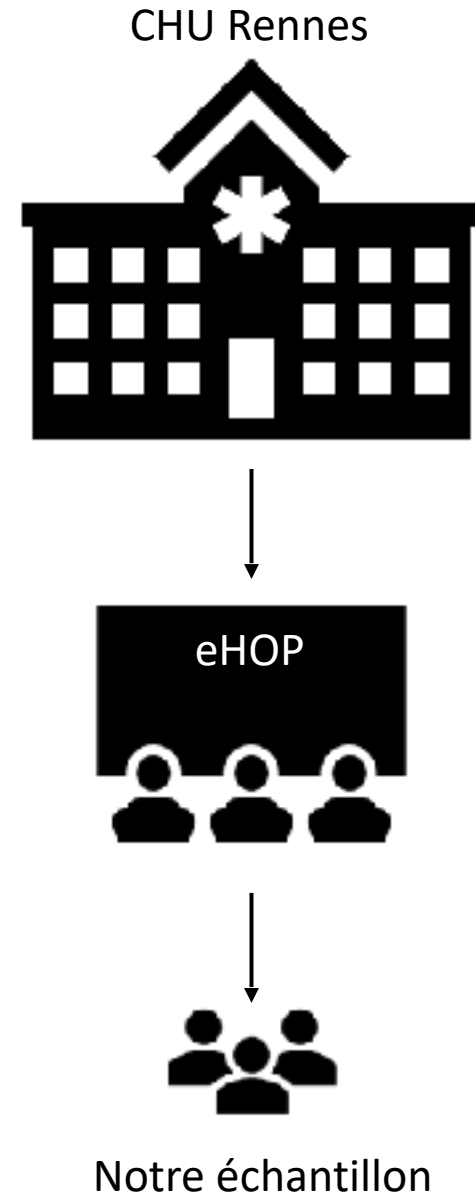
- Les prescriptions d'inhibiteurs de la pompe à protons :  avec âge
- Les prescriptions potentiellement inappropriées :  avec âge

Lien entre âge et pertinence de prescription d'inhibiteurs de la pompe à protons ?



# Matériel et méthodes

- Etude rétrospective
- Monocentrique
- Observationnelle
- Du 01/01/2015 au 31/12/2019
- 4 tranches d'âge :  
18-64 ans, 65-74 ans, 75-84 ans et 85 ans ou plus



# Variables recueillies

A word cloud of medical terms related to gastroesophageal reflux disease. The terms are arranged in a roughly triangular shape, with 'dyspepsie' at the top and 'helicobacterpylori' at the bottom. The words are in various shades of gray and green. The word 'reflux' is highlighted in a light green color. The word 'pyrosis' is written vertically in the center. The word 'remontées' is written vertically on the right side. The word 'ulcère' is written horizontally to the right of 'pyrosis'. The word 'brulures' is written horizontally below 'ulcère'. The word 'épigastralgies' is written horizontally below 'reflux'. The word 'fogdgastrite' is written horizontally below 'épigastralgies'. The word 'œsophagite' is written horizontally above 'reflux'. The word 'ains' is written vertically to the left of 'œsophagite'. The word 'rgo' is written vertically to the left of 'reflux'. The word 'dyspepsie' is written horizontally at the top.

dyspepsie  
ains  
œsophagite  
pyrosis  
reflux  
ulcère  
remontées  
brulures  
épigastralgies  
fogdgastrite  
helicobacterpylori  
rgo

# Approprié = recommandé



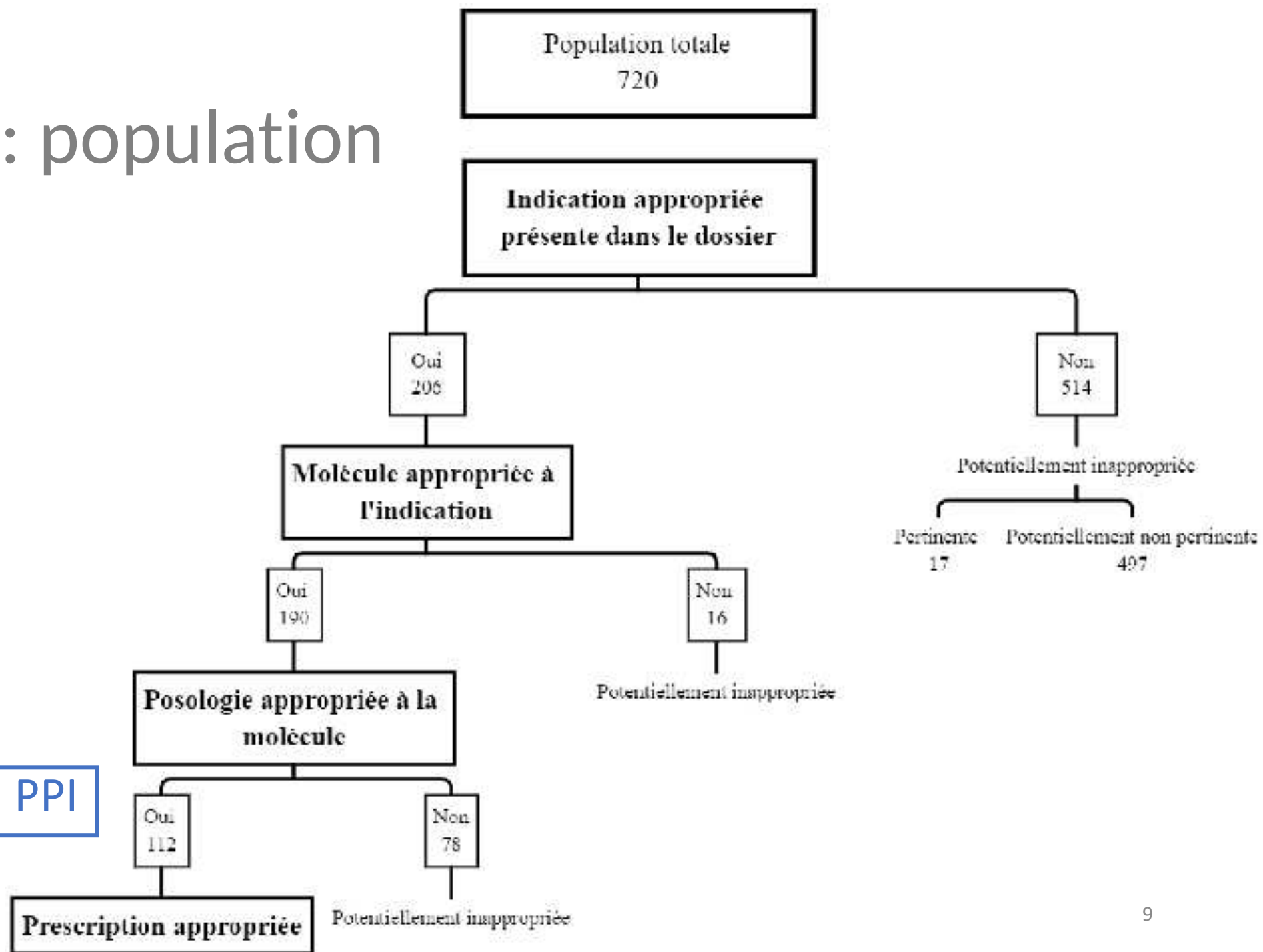
## Les inhibiteurs de la pompe à protons chez l'adulte

- **Les IPP ont trois indications principales<sup>1</sup> :**
  - traitement du reflux gastro-œsophagien (RGO) et de l'œsophagite par RGO ;
  - prévention et traitement des lésions gastroduodénales dues aux anti-inflammatoires non stéroïdiens (AINS) chez les patients à risque ;
  - éradication d'*Helicobacter pylori* et traitement des ulcères gastroduodénaux.

# Analyse statistique

- Analyse descriptive : test du Chi-deux,  $p < 0,05$
- Hypothèse principale : test du Chi-deux, ajustement selon Bonferroni,  $p < 0,008$
- Polymédication : test de Wilcoxon,  $p < 0,05$

# Résultats : population



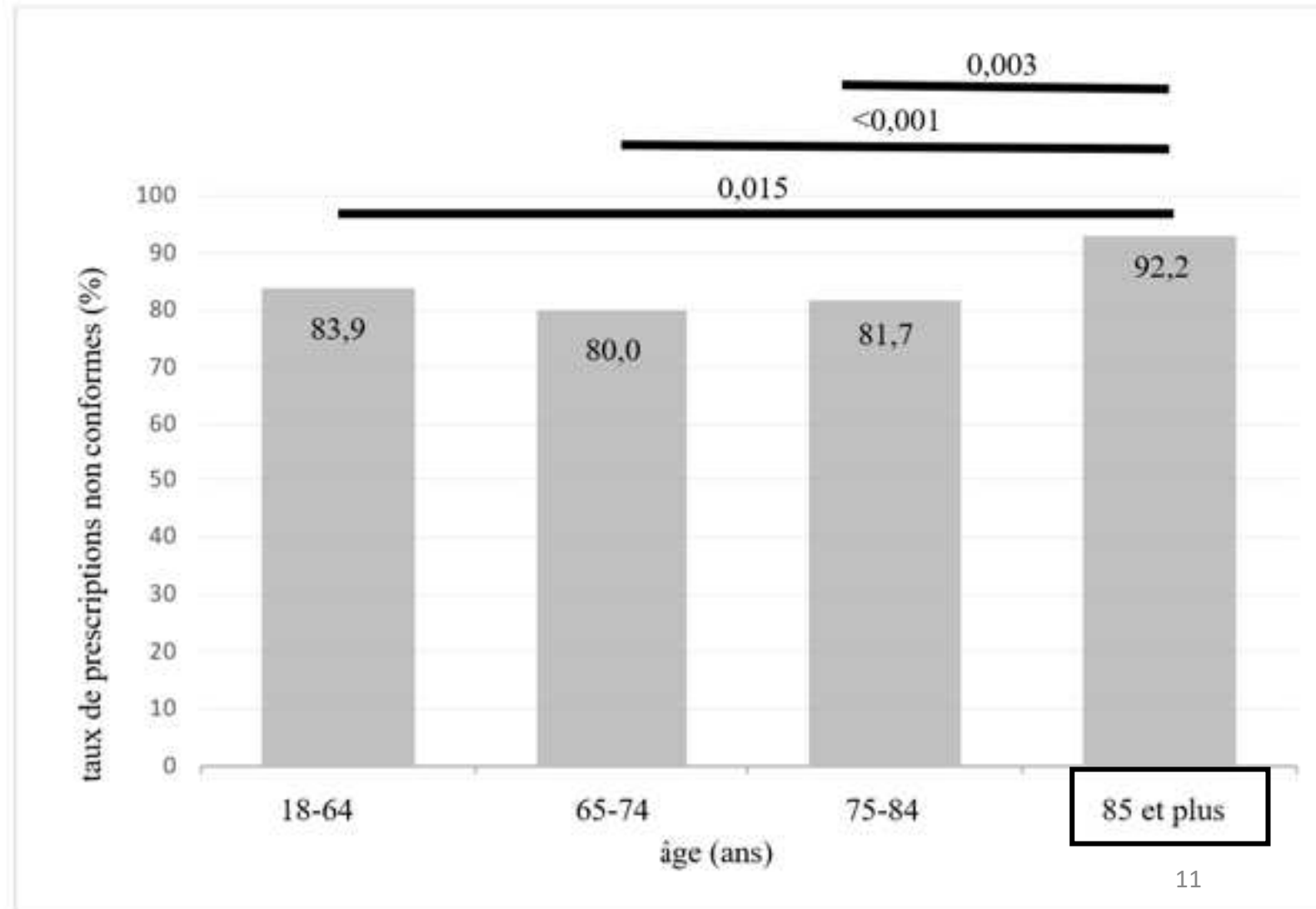
soit : 608 (84,4%) PPI

# Résultats : analyse par tranche d'âge

		18-64 ans	65-74 ans	75-84 ans	85 ans et plus	p
Indication mentionnée dans le dossier	N (%)	60 (33,3)	59 (32,8)	51 (28,3)	40 (22,2)	<0,074
Prescription conjointe de pansement gastrique	N (%)	24 (13,3)	16 (8,9)	30 (16,7)	19 (10,6)	<0,122
Prescription conjointe d' <b>aspirine</b>	N (%)	32 (18,0)	65 (36,0)	77 (43,0)	69 (38,0)	<0,001
Prescription conjointe d' <b>antiplaquettaire</b>	N (%)	9 (5,0)	17 (9,4)	24 (13,3)	31 (17,2)	0,002
Prescription conjointe d' <b>anticoagulant</b>	N (%)	21 (12,0)	34 (19,0)	65 (36,0)	70 (39,0)	<0,001
<b>Traitement du RGO et de l'œsophagite</b>	N (%)	39 (21,7)	25 (13,9)	28 (15,6)	16 (8,9)	0,0017
<b>Traitement et prévention des lésions gastroduodénales sous AINS</b>	N (%)	13 (7,2)	12 (6,7)	5 (2,8)	4 (2,2)	0,0017
<b>Eradication d'Helicobacter Pylori et traitement des UGD</b>	N (%)	7 (3,9)	20 (11,1)	18 (10,0)	19 (11,6)	0,0017

# Résultats : association entre pertinence et âge

- Test du Chi-deux significatif :  $p = 0,007$
- Analyse de sensibilité :  $p = 0,004$
- Lien pertinence et nombre de lignes de traitements :  $p = 0,4$



# Discussion : pourquoi les patients âgés ?

- La polymédication

 réévaluation

 dyspepsie

- Prévention primaire des lésions gastroduodénales
- Pratique de la fibroscopie oeso-gastroduodénale

# Discussion : pourquoi la pertinence des IPP ?

- Effets indésirables
- Stratégies d'optimisation



# Discussion : notre étude

- Forces :
  - Situation de vie réelle
  - Taille de l'échantillon
  - Originalité
- Limites :
  - Monocentrique
  - Rétrospective
  - Prescriptions ambulatoires

# Conclusion

Les prescriptions potentiellement inappropriées d'IPP sont liées à l'âge



Seuil de 85 ans

Non expliqué par la polymédication

Merci pour votre attention

**Effet de l'âge sur la pertinence de la prescription des inhibiteurs de la pompe à protons : analyse rétrospective sur base de données monocentriques**

LABOUREAU Morgane

13/05/2022

